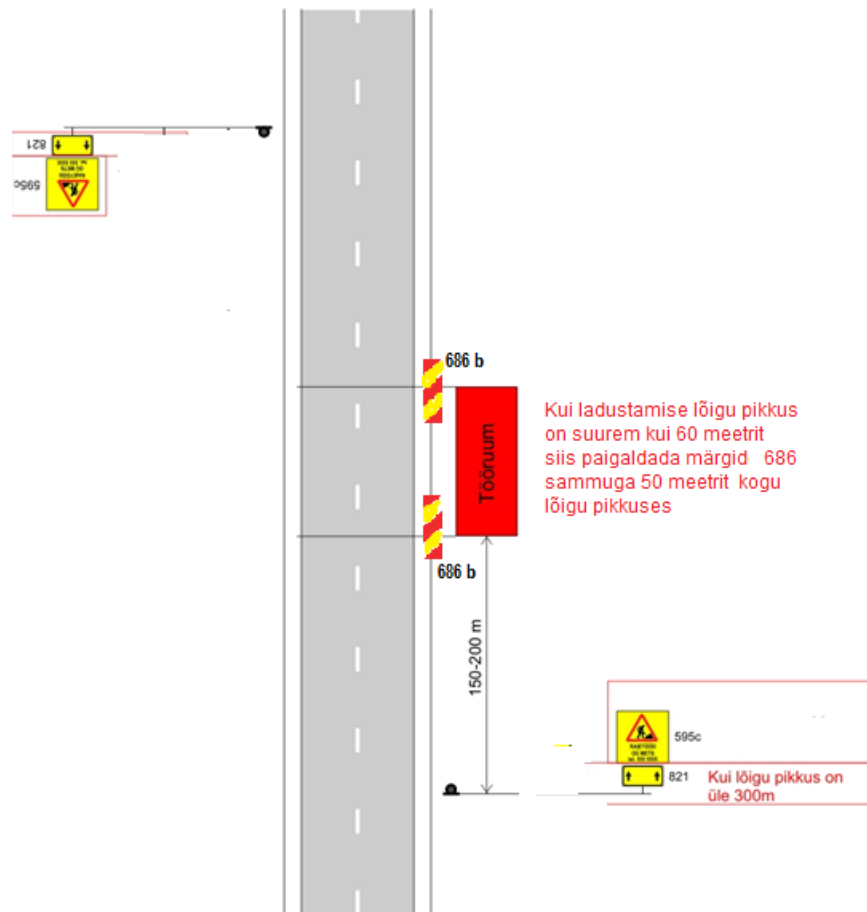
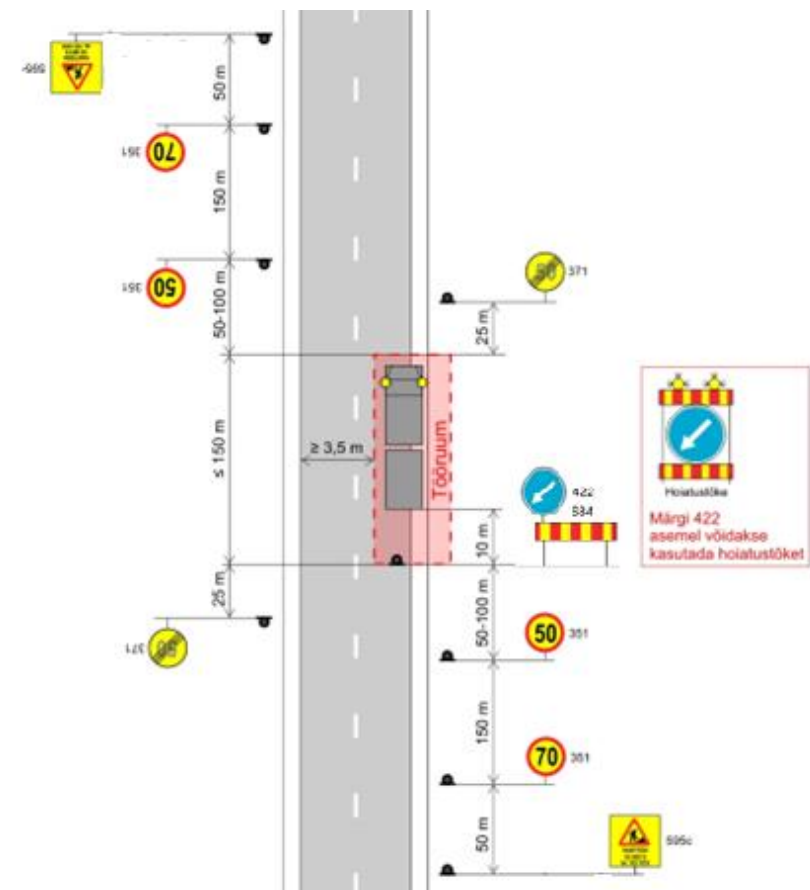


## Leht 1 lehti 3

1. Liikluse korraldamisel objektil juhinduda määrusest „Nõuded ajutisele liikluskorraldusele“ nr 43 ja juhenditest „Riigiteede ajutine liikluskorraldus“ MA 2018-009 ning „Metsamaterjali ladustamise ja teelt laadimise juhend“ KT\_014\_J4
2. Paigaldatavad ajutised liiklusemärgid peavad olema valmistatud 2. klassi valgustpeegeldava kilega. Liikluse korraldamisel riigiteel kasutada 2. suurusgrupi liiklusemärgi.
3. Teele paigaldatud ajutise märgi kõrgus teekattest peab olema vähemalt 0,6 m.
4. Kui liiklusemärk paigaldatakse kauemaks kui 30 päevaks siis peab selle paigaldama vastavalt alalistele märkidele esitatud nõuetele.
5. Ladustamiskohta tähistavad liikluskorraldusvahendid paigaldada ladustamise alustamisel ja eemaldada pärast materjalivirna eemaldamist ning teemaa korrastamist.
6. Tööst teavitaval liiklusemärgil 595c peab olema antud objektiga tegeleva tööde juhi telefoninumber
7. Virnastamistöö teha metsapoolsest küljest.
8. Sõiduteel väljaspool tööruumi ei tohi parkida sõidukeid ja mehhanisme ega ladustada materjale.
9. Tagada tööde tegemise alal tee katte puhtus.
10. Puiduvirna kaugus teepeenra välisäärest vähemalt 4 meetrit. Ladustatud materjali virn tähistada kogu pikkuses märkidega 686, märkide samm  $\leq 50$  m
11. Puiduvirn ei tohi jääda ristmiku nähtavuskolmnurka ega varjata teel olevaid liiklusemärgi



Tüüpjoonis	Metsamaterjali ladustamine kattega tee äärde – kiirus 90 km/h				Joonis 5-1	
Töö nimetus	Metsamaterjali ladustamine riigitee teemaal			Töö tegemise aeg	01.11.2024 kuni 28.02.2025	
Tööde asukoht	Tee nr	11430	Tee nimi	Kustja- Kernu	Km	1,8 - 2
	Muu info	Töökoht teest paremal				
Tööde tegija	RMK, Sagadi küla; Haljala vald; Lääne – Virumaa, <a href="mailto:priit.langi@rmk.ee">priit.langi@rmk.ee</a>					
Liikluskorralduse eest vastutaja		Nimi	Priit Langi		Tel. nr	56993446

<div>KOOSKÕLASTATUD</div> <div>Teehoiuteenistuse põhja osakonna korrashoiu ja liikluskorralduse üksus</div> <div>Jaan Saia, Harju maakonna liikluskorraldaja</div> <div>25.10.2024. a reg. nr. 173877</div> <div>Leht 2 lehti 3</div>	<div></div>							
<div>12. Teel ja teemaal töid tegeval sõidukil peab olema sisse lülitatud vähemalt üks nõuetele vastav ja igas suunas nähtav kollane vilkur või vilkurite kombinatsioon</div> <div>13. Langetamis-, virnastamis- ja laadimistöid tegevate masinate töötuled ei tohi pimestada teel liiklejaid</div> <div>14. Kiirust piirata ja teed kitsendada on lubatud ainult laadimistöö ajal. Kui veok sõidab ära siis piirang eemaldada.</div> <div>15. Pimedal ajal tehtava laadimistöö korral on hoiatustõkke kasutamine kohustuslik</div> <div>16. Laadimistöö ajal peab töötava laadimismasina ohutusruumi kõrvale jääva tee katte laius olema vähemalt 3,5 meetrit</div> <div>17. Metsamaterjali äraveol lähtuda teele kehtestatud massipiirangust ning veokite sõidu keelust.</div> <div>18. Töötamisel elektripaigaldise kaitsevööndis juhendada elektriohutuse nõuetest</div> <div>19. Vähemalt 24 tundi enne tööde alustamist või liikluskorralduse muutmist teavitada liiklusjuhtimiskeskust e-post <a href="mailto:tmc@transpordiamet.ee">tmc@transpordiamet.ee</a> või Transpordiametit Tark Tee liikluspiirangute iseteeninduskeskkonnas, millele pääseb ligi Transpordiameti e-teeninduse kaudu.</div>	Tüüpjoonis		Metsamaterjali ladustamine kattega tee äärde – kiirus 60 km/h			Joonis 5-1		
	Töö nimetus		Metsamaterjali ladustamine riigitee teemaal			Töö tegemise aeg		01.11.2024 kuni 28.02.2025
	Tööde asukoht	Tee nr	11430	Tee nimi	Kustja- Kernu		Km	1,8 - 2
		Muu info	Töökoht teest paremal					
	Tööde tegija	RMK, Sagadi küla; Haljala vald; Lääne – Virumaa, <a href="mailto:priit.langi@rmk.ee">priit.langi@rmk.ee</a>						
Liikluskorralduse eest vastutaja			Nimi	Priit Langi		Tel. nr	56993446	

Laoplatsi asukoht

